

## ARA DÖNEM FAALİYET RAPORU UYGUNLUĞU HAKKINDA İNCELEME RAPORU

Çuhadaroğlu Metal Sanayi ve Pazarlama Anonim Şirketi Yönetim Kurulu'na

Çuhadaroğlu Metal Sanayi ve Pazarlama A.Ş.'nin ("Şirket") 30 Haziran 2017 tarihi itibarıyla hazırlanan ara dönem faaliyet raporunda yer alan finansal bilgilerin, sınırlı denetimden geçmiş ara dönem finansal tablolar ile tutarlı olup olmadığının sınırlı denetimin yapmakla görevlendirilmiş bulunuyoruz. Rapor konusu ara dönem Faaliyet Raporu Grup yönetiminin sorumluluğundadır. Sınırlı denetim yapan kuruluş olarak üzerimize düşen sorumluluk, ara dönem faaliyet raporunda yer alan finansal bilgilerin, sınırlı denetimden geçmiş ve 17 Ağustos 2017 tarihli sınırlı denetim raporuna konu olan ara dönem finansal tablolar ve açıklayıcı notlar ile tutarlı olup olmadığına ilişkin ulaşılan sonucun açıklanmasıdır.

Sınırlı denetim, Sınırlı Bağımsız Denetim Standardı ("SBDS") 2410 "Ara Dönem Finansal Bilgilerin, İşletmenin Yıllık Finansal Tablolarının Bağımsız Denetimini Yürüten Denetçi Tarafından Sınırlı Bağımsız Denetimi"ne uygun olarak yürütülmüştür. Sınırlı denetimimiz, ara dönem faaliyet raporunda yer alan finansal bilgilerin sınırlı denetimden geçmiş ara dönem finansal tablolar ve açıklayıcı notlar ile tutarlı olup olmadığına ilişkin incelemeyi kapsamaktadır. Ara dönem finansal bilgilerin sınırlı denetiminin kapsamı; Bağımsız Denetim Standartlarına uygun olarak yapılan ve amacı finansal tablolar hakkında bir görüş bildirmek olan bağımsız denetimin kapsamına kıyasla önemli ölçüde dardır. Sonuç olarak ara dönem finansal bilgilerin sınırlı denetimi, denetim şirketinin, bir bağımsız denetimde belirlenebilecek tüm önemli hususlara vakıf olabileceğine ilişkin bir güvence sağlamamaktadır. Bu sebeple, bir bağımsız denetim görüşü bildirmemekteyiz.

Sınırlı denetimimiz sonucunda, ilişikteki ara dönem faaliyet raporunda yer alan finansal bilgilerin sınırlı denetimden geçmiş ara dönem finansal tablolar ve açıklayıcı notlarda verilen bilgiler ile, tüm önemli yönleriyle, tutarlı olmadığına dair herhangi bir hususa rastlanılmamıştır.

AC İSTANBUL ULUSLAR ARASI BAĞIMSIZ DENETİM VE SMMM A.Ş.  
Member of ENTERPRISE WORLDWIDE



Atilla ZAIMOĞLU, SMMM  
Sorumlu Denetçi

İstanbul, 17 Ağustos 2017





# 2017

## 2. Çeyrek

01.01.2017 - 30.06.2017  
Ara Dönem Faaliyet Raporu

# İÇİNDEKİLER

Sayfa

<b>1. Genel Bilgiler</b>	<b>1-6</b>
1.1. Rapor Dönemi	2
1.2. Şirket Bilgileri	2
1.3. Sermaye ve Ortaklık Yapısı	3
1.4. İştirakler/Bağlı Ortaklıklar ve Pay Oranlarına İlişkin Bilgiler	4
1.5. Yönetim Kurulu ve Üst Yönetim	4
1.6. İnsan Kaynakları	5
1.7. Organizasyon Şeması	6
<b>2. Araştırma ve Geliştirme Çalışmaları</b>	<b>7-8</b>
<b>3. Faaliyetler ve Faaliyetlere İlişkin Önemli Gelişmeler</b>	<b>9-12</b>
3.1. Rakamlarla Çuhadaroğlu	10
3.2. Faaliyet Döneminde Yapılan Yatırımlara İlişkin Bilgiler ve Yatırım Planları	11
3.3. Şirket ve Sektör Değerlendirmeleri	11
3.4. Şirket Performansına İlişkin Değerlendirmeler	12
3.5. Üretime İlişkin Değerlendirmeler	12
<b>4. Finansal Durum</b>	<b>13-16</b>
4.1. Finansal Duruma ve Faaliyet Sonuçlarına İlişkin Yönetim Organının Değerlendirmesi	14
4.2. Finansal Analiz	15
4.3. Kar Dağıtımına İlişkin Bilgiler	16
<b>5. Riskler ve Yönetim Kurulunun Değerlendirmesi</b>	<b>17-19</b>
5.1. Finansman Kaynakları	18
5.2. Risk Yönetim Politikalarına İlişkin Bilgiler	19
5.3. İç Kontrol Sistemi ve İç Denetime İlişkin Bilgiler	19

## Genel Bilgiler



Raporun ilgili olduğu hesap dönemi 01 Ocak 2017 - 30 Haziran 2017 ara hesap dönemidir.

### Şirket Bilgileri

<b>Ticaret Ünvanı</b>	: Çuhadaroğlu Metal San. ve Paz A.Ş.
<b>Tescil Yılı / Yeri</b>	: 1978 / İstanbul
<b>Sicil Numarası</b>	: 157656
<b>Mersis Numarası</b>	: 0264001872900010
<b>Çıkarılmış Sermaye</b>	: 71.250.000 TL
<b>Kayıtlı Sermaye Tavanı</b>	: 300.000.000 TL
<b>İşlem Gördüğü Borsa</b>	: Borsa İstanbul A.Ş.
<b>İşlem Sembolü</b>	: CUSAN
<b>Adres</b>	: Yakuplu Mahallesi Hürriyet Bulvarı No: 6-8 Beylikdüzü / İstanbul
<b>Web Sitesi</b>	: www.cuhadaroglu.com
<b>E-mail</b>	: yatirimci@cuhadaroglu.com
<b>Telefon</b>	: (0212) 224 20 20
<b>Fax</b>	: (0212) 225 90 23
<b>Faaliyet Konusu</b>	: Mimari uygulama alüminyum sistem profilleri, sanayi tipi alüminyum profilleri, mimari uygulamalarda kullanılan kapı, pencere, cam aksesuarları ve çeşitli cephe kaplamaları satışı



Pay Sahibi	30 Haziran 2017 Sermayedeki Payı (TL)	30 Haziran 2017 Pay Oranı (%)	31 Aralık 2016 Sermayedeki Payı (TL)	31 Aralık 2016 Pay Oranı (%)
Murat Ruhi Çuhadaroğlu	23.082.917,00	32,40	25.576.558,89	35,90
Halil Nejat Çuhadaroğlu	23.082.917,00	32,40	25.576.558,89	35,90
Sevim Çuhadaroğlu	6.584.166,00	9,24	7.509.382,22	10,53
Diğer (Halka Açık)	18.500.000,00	25,96	12.587.500,00	17,67
<b>TOPLAM</b>	<b>71.250.000,00</b>	<b>100,00</b>	<b>71.250.000,00</b>	<b>100,00</b>

Şirket sermayesinin halka açık olan kısmı Borsa İstanbul A.Ş.'de (BİST) işlem görmektedir. Şirket kayıtlı sermaye sistemine tabi olup, kayıtlı sermayesi 300.000.000 TL'dir

Şirket'in 30 Haziran 2017 tarihindeki çıkarılmış sermayesi 71.250.000 TL'dir. (31 Aralık 2016: 71.250.000 TL). Bu sermaye, her biri 1 TL nominal değerinde nama yazılı 6.200.000 adet A grubu paya, 65.050.000 adedi ise B grubu olmak üzere 71.250.000 adet paya bölünmüştür.

#### Şirket'in imtiyazlı payları ve payların oy haklarına ilişkin açıklamalar:

Pay Sahibi	30 Haziran 2017 Sermayedeki Payı (Adet)	30 Haziran 2017 Pay Grubu	31 Aralık 2016 Sermayedeki Payı (Adet)	31 Aralık 2016 Pay Grubu
Murat Ruhi Çuhadaroğlu	2.713.063	A	2.713.063	A
Halil Nejat Çuhadaroğlu	2.713.063	A	2.713.063	A
Sevim Çuhadaroğlu	773.874	A	773.874	A
<b>TOPLAM</b>	<b>6.200.000</b>		<b>6.200.000</b>	

Şirketin yapılacak olağan ve olağanüstü genel kurul toplantılarında her bir A grubu pay sahibinin yönetim kurulu üyelerinin seçimi hariç olmak üzere 15 (on beş), her bir B grubu pay sahibinin ise 1 (bir) oy hakkı vardır.

Yönetim kurulunun 5 üyeden oluşması halinde 2 üye, 6 veya 7 üyeden oluşması halinde 3 üye, 8 veya 9 üyeden oluşması halinde 4 üye A grubu nama yazılı pay sahiplerinin göstereceği adaylar arasından seçilir.

Yapılacak sermaye artırımlarında aksi kararlaştırılmadıkça A grubu paylar karşılığında A grubu, B grubu paylar karşılığında B grubu paylar çıkartılır. Ancak, ortakların yeni pay alma hakları sınırlandırıldığı takdirde, çıkarılacak yeni payların tümü B grubu olarak çıkarılacaktır.

Sermayeyi temsil eden paylar kaydileştirme esasları çerçevesinde kayden izlenir.

Yönetim Kurulu, Sermaye Piyasası Mevzuatı hükümlerine uygun olarak gerekli gördüğü zamanlarda kayıtlı sermaye tavanına kadar yeni pay ihraç ederek çıkarılmış sermayeyi arttırmaya, imtiyazlı pay sahiplerinin haklarının kısıtlanması ve pay sahiplerinin yeni pay alma hakkının sınırlandırılması ile primli veya nominal değerinin altında pay ihracı konularında karar almaya yetkilidir. Yeni pay alma hakkını kısıtlama yetkisi pay sahipleri arasında eşitsizliğe yol açacak şekilde kullanılamaz.

Şirket'in sermayesi, gerektiğinde Türk Ticaret Kanunu ve Sermaye Piyasası Mevzuatı hükümleri çerçevesinde artırılabilir veya azaltılabilir.

Genel Kurul toplantılarında pay sahipleri kendilerini hariçten tayin edecekleri vekil aracılığıyla temsil ettirebilirler. Şirket'te pay sahibi olan vekiller kendi oylarından başka, temsil ettikleri pay sahiplerinin sahip oldukları oyları da kullanabilirler. Oy kullanımında ve vekaleten oy verme işlemlerinde Sermaye Piyasası Mevzuatına uyulur.

**Şirket'in doğrudan veya dolaylı iştirakleri / bağlı ortaklıkları ve pay oranlarına ilişkin bilgiler, konsolidasyona tabi işletmelerin ana ortaklık sermayesindeki payları hakkında bilgiler:**

Şirket'in, hisselerinin çoğunluğuna ve kontrolüne sahip olduğu bir adet konsolidasyona tabi bağlı ortaklığı bulunmakta olup söz konusu bağlı ortaklık ile ilgili bilgiler aşağıdaki gibidir.

Bağlı Ortaklık Ünvanı	Pay Oranı (%)	Faaliyet Konusu
Çuhadaroğlu Alüminyum San. ve Tic. A.Ş.	66,54	Alüminyum dış cephe inşaat taahhüt işleri

**Yönetim Kurulu ve Üst Yönetim****Şirket'in Yönetim Kurulu ile İlgili Bilgileri**

Adı Soyadı	Görevler	Görev Süresi Kurulu Ünvanı	Başlama Tarihi	Bitiş Tarihi
Murat Ruhi Çuhadaroğlu*	Yönetim Kurulu Başkanı/ Murahhas Üye	3 yıl	29.04.2015	28.04.2018
Halil Nejat Çuhadaroğlu*	Yönetim Kurulu Başkan Yardımcısı / Murahhas Üye	3 yıl	29.04.2015	28.04.2018
Sevim Çuhadaroğlu*	Yönetim Kurulu Üyesi	3 yıl	29.04.2015	28.04.2018
Cemil Güngören*	Yönetim Kurulu Üyesi	3 yıl	29.04.2015	28.04.2018
Dr. Mehmet Talu Uray*	Yönetim Kurulu Üyesi, Kurumsal Yönetim Komitesi Üyesi, Riskin Erken Saptanması Komitesi Üyesi	3 yıl	29.04.2015	28.04.2018
Prof. Dr. Rifat Kamaşak**	Bağımsız Yönetim Kurulu Üyesi, Denetim Komitesi Başkanı, Riskin Erken Saptanması Komitesi Başkanı	2 yıl	28.03.2016	28.03.2018
Av. İbrahim Doğu Öztekin**	Bağımsız Yönetim Kurulu Üyesi, Denetim Komitesi Üyesi, Kurumsal Yönetim Komitesi Başkanı	2 yıl	28.03.2016	28.03.2018

(\*) 29.04.2015 tarihinde yapılan Olağan Genel Kurul Kararı ile seçilmiş olup, görev süreleri 3 yıldır.

(\*\*) 28.03.2016 tarihinde yapılan Olağan Genel Kurul Kararı ile seçilmiş olup, görev süreleri 2 yıldır.

**Yönetim Organı Üyelerinin İşlemleri ve Rekabet Yasağına İlişkin Bilgiler**

Yönetim Kurulu üyelerinin Şirket ile kendisi veya başkası adına yaptığı işlemler ile rekabet yasağı kapsamında bir faaliyeti bulunmamaktadır.

**Üst Düzey Yöneticiler ile İlgili Bilgiler**

Görevler	Adı Soyadı
Genel Müdür	Kenan Aracı
Genel Müdür Yardımcısı	Dr. Metin Yılmaz
Genel Müdür Yardımcısı (Bağlı Ortaklık)	Ayşin Demirel

**Yönetim Kurulu Üyeleri ile Üst Düzey Yöneticilere Sağlanan Mali Haklar ve Diğer Menfaatler**

Şirket, Yönetim Kurulu üyeleri ve üst düzey yöneticilere; huzur hakkı, ücret, prim ödemesi yapmakta, ulaşım, iletişim gibi aynı haklar tesis etmektedir.

Sağlanan Mali Menfaat	01.01.2017 - 30.06.2017 Dönemine İlişkin Tutar (TL)	01.01.2016 - 30.06.2016 Dönemine İlişkin Tutar (TL)
Yönetim Kurulu Üyeleri ve Üst Düzey Yöneticilere Sağlanan Haklar	1.309.462	991.553

**Personel Sayısı ile İlgili Bilgiler**

Şirket	Personel Sayısı
Çuhadarođlu Metal San. ve Paz A.Ş.	339
Çuhadarođlu Alüminyum San. ve Tic A.Ş. (Bađlı Ortaklık)	350

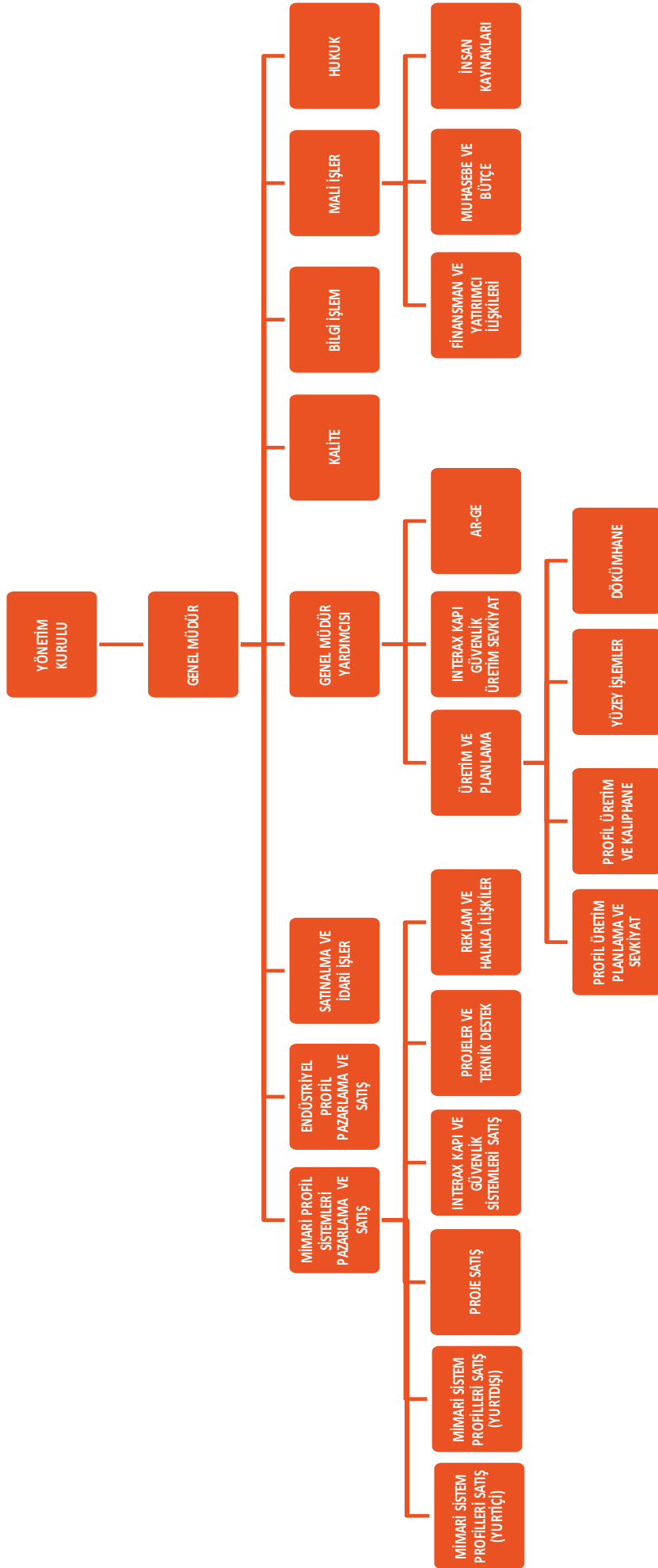
**Personel ve işçi hareketleri, toplu sözleşme uygulamaları, personel ve işçiye sağlanan hak ve menfaatler**

Şirket ve Bađlı Ortak'lığın yılın ilk yarısında ortalama çalışan personel sayısı 689 kişidir.

Toplu sözleşme uygulaması bulunmamaktadır.

Şirket'in personel ve işçilere sağladıkları faydalar; ücret, kıdem ve ihbar tazminatları, SGK primleri, servis hizmeti, yemek ve sosyal aktivitelerdir.





## Arařtırma ve Geliřtirme Çalıřmaları

Ağırlıklı olarak inşaat sektöründe dış cephe kaplama ve alüminyum doğrama sistemleri üzerinde olan Ar-Ge faaliyetlerinde 2017 yılının ilk yarısında aşağıdaki çalışmalar yapılmıştır.

2017 yılının ilk çeyreğinde Bilim, Sanayi ve Teknoloji Bakanlığı onaylı ARGE merkezi için yapılan resmi başvuru, mevcut fiziki yapımızın Bakanlık gereksinimlerine göre düzenlenmesi sonrasında 2017 yılının ikinci çeyreğinde onaylanmıştır. Çuhadaroğlu Metal AR-GE Departmanı 05 Mayıs 2017 tarihi itibarıyla çalışmalarına Bakanlık onaylı AR-GE Merkezi formatında devam etmeye başlamıştır.

Ağaoğlu 1453 F Blok Projesi'nde kullanılmak üzere, 20 mm derz opsiyonlu silikon uniter doğrudan yapıştırımlı giydirme cephe sistemi tasarlanmış, üretilmiş, performans testleri başarı ile tamamlanmıştır.

Uniter doğrama sistemi (DS 72) tasarımları tamamlanmıştır.

Zirh delici kurşun geçirmez cephe sistemi (MN 50 AR) tasarımları ve üretimleri tamamlanmıştır. Ürün, testlerden başarı ile geçmiştir.

Bombaya ve canlı bombaya dayanıklı giriş güvenlik ve geçiş kabinleri prototipleri tasarlanmış ve üretilmiştir. Söz konusu prototipler; .50 kalibre mermi dayanım testleri ile Kara Kuvvetleri Komutanlığı Tuzla Piyade Okulu'nda yapılan TNT Patlama ve MG3 testlerinden başarı ile geçmiştir. TZGK-PT01 güvenlik kabini ve diğer mevcut kurşungeçirmez kapı ve yangına dayanıklı kapı ürünlerimiz IDEF 2017 fuarında sergilenmiştir.

Ekonomik ısı yalıtımsız sürme sistem sabitli kasa uygulama numunesi performans testleri, 450 Pa testleri akredite laboratuvarında başarı ile tamamlanmıştır. Ekonomik ısı yalıtımsız sürme sistem (S 36 Sürme Sistem) standart ve özel uygulama seçeneklerine yönelik muhtelif profil ve plastik parçaların tasarımları ve üretimleri tamamlanmıştır.

Ekonomik ısı yalıtımlı sürme sistem (S 36 T Sürme Sistem) tasarımlarına başlanmıştır.

Isı ve su performansı yüksek kaldır sür sürme sistem tasarımları tamamlanmıştır. Sistemin test aşaması devam etmektedir.

Isı ve su performanslı paralel sürme sistem (S 75 EC Sistem) tasarımları tamamlanmıştır. Sistemin üretimi için ön hazırlıklar başlatılmıştır.

Yeni kapı menteşesi testleri başarı ile tamamlanmıştır.

Irak MRF Projesi'nde kullanılmak üzere, 16'lık mekanizma yuvasına (PVC aksesuarı) uygun doğrama sistemi tasarlanmış, malzemeleri üretilmiş ve numune imal edilmiştir.

Yangında, bütünlük ve yalıtım kriterlerine 90 dk. dayanımlı kapı test numunesi hazırlıkları tamamlanmış, malzeme teminleri yapılmıştır. Numune üretimlerine başlanmıştır. (DS 92 YD Sistem)



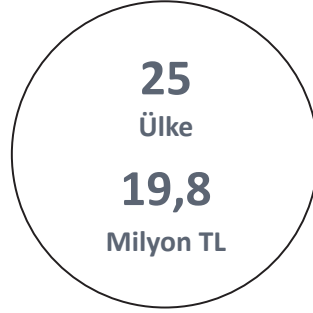
## Faaliyetler ve Faaliyetlere İlişkin Önemli Gelişmeler



Yurt iinde ve yurt dıřında olduka yksek bilinirliđi olan ve pazar payını srekli olarak byten Grup; kalite, gven, rekabetilik, teknolojik stnlk, faaliyet alanı eřitliliđi ile řirketlerini geleceđe tařıtmaktadır.



uhadarođlu Grubu'nun 2017 yılı ilk 6 aylık cirosu bir nceki yılın aynı dnemine gre %13,16 artarak 119,2 Milyon TL olarak gerekleřti.



Yaklařık 25 lkeye ihracat yapan Grup'un 2017 yılının ilk yarısında gerekleřtirdiđi ihracat 19,8 Milyon TL oldu. Yurtdıřı satıřların toplam ciro iindeki oranı %16,6'dır.



Faaliyetleriyle katma deđer yaratan Grup'un 2017 yılı ilk yarı Faiz Amortisman Vergi ncesi Karı (FAVK) 13,2 Milyon TL olarak gerekleřti.



Grup'un 2017 yılı ilk altı aylık net karı 6,6 Milyon TL oldu (Ana ortaklık payı 7,1 Milyon TL).



Yıllar itibarıyla istikrarlı bymesini devam ettiren Grup'un 2017 yılının ilk altı ayında aktif byklđ 250,6 Milyon TL olarak gerekleřti.



Gl zkaynak yapısına sahip Grup'un 2017 yılının ilk altı ayında zkaynakları 151 Milyon TL oldu.



ađlayan'da kk bir atlyede beř kiřiyle bařlayan faaliyet hayatına bařlayan Grup'un 2017 Haziran itibarıyla ortalama alıřan sayısı 689 kiřidir. Grup bydke istihdam yaratmaya devam ediyor.

**Şirket'in ilgili hesap döneminde yapmış olduğu yatırımlara ilişkin bilgiler:**

Yatırımın Türü	30 Haziran 2017 Tutarı (TL)
Tesis Makine ve Cihazlar	3.426.706
Demirbaşlar	1.599.084
Özel Maliyetler	956.268
Yatırımlar	4.278.615
<b>TOPLAM</b>	<b>10.260.673</b>

**Yatırımlardaki gelişmeler, teşviklerden yararlanma durumu, yararlanılmışsa ne ölçüde gerçekleştirildiği:**

Şirket'in 21.10.2015 tarihli B112627 numaralı yatırım teşvik belgesi bulunmaktadır. Bu belgede yer alan makine ve teçhizat alımı işlemi devam etmektedir. Belgenin Süresi 29.03.2018 tarihinde sona erecektir.

Bu belge ile birlikte sahip olunan haklar yurt içinden ve yurt dışından tedarik edilecek yatırımlar için KDV muafiyeti ve gümrük vergisi muafiyetinden yararlanılmaktadır.

**Şirket ve Sektör Değerlendirmeleri****Faaliyet gösterilen sektör ve Şirket'in bu sektör içindeki yeri:**

Türkiye alüminyum sektörü; 4 Milyar Dolar büyüklüğü, 1.500'ün üzerinde firması ve 30.000'den fazla çalışanı ile ülke ekonomisinde önemli bir yere sahiptir.

Alüminyum inşaat malzemeleri Dünya ihracatı 2015 yılında 2014 yılına göre yaklaşık %1 civarında azalarak 29,1 Milyar ABD Doları gerçekleşirken, inşaat malzemeleri ithalatı ise %2 azalarak 23,7 Milyar ABD Doları olmuştur. Çin, alüminyum inşaat malzemeleri ihracatında gerçekleştirdiği 7,6 Milyar ABD Dolar'lık ihracat ile ilk sıradadır. Almanya 3 Milyar ABD Doları ile ikinci sırada yer alırken Türkiye, 2015 yılında 839 Milyon ABD Doları tutarındaki ihracatı ile 9. sıradadır.

Türkiye'de alüminyum inşaat malzemesi sektöründe faaliyet gösteren 555 firma bulunmakta olup bunların 160 adedi çubuk ve profil üreticisidir. 260 adet firma alüminyum kapı ve pencere, 135 adet firma ise alüminyum yapı malzemesi (yassı levhalar, köşebentler, çatı malzemeleri, kule, pilon vb.) üretimi gerçekleştirmektedir. Çuhadaroğlu Grubu üretim tesisleri alüminyum döküm işlemi ile başlayıp bitmiş ürün ile son bulan entegre bir yapıya sahiptir. Çuhadaroğlu Grubu sektörde 32.000 ton döküm, 20.000 ton ekstrüzyon ve 250.000 metrekaare cephe üretimi kapasitesiyle faaliyet göstermektedir. Grup vermiş olduğu mimari hizmetler ile üretimine değer katmaktadır.

Türkiye'de alüminyum inşaat malzemesi talebi her geçen gün artmaktadır. Özellikle inşaat sektöründe daha özellikli yüksek binaların artması ile birlikte muadil ürünlerin nitelik ve fiziksel olarak talepleri karşılayamaması alüminyum kapı, pencere ve cephe sistemleri kullanımını yaygınlaştırmıştır. 2015 yılında Türkiye'de yaklaşık 670 Bin ton ekstrüzyon çubuk ve profil, 168 Bin ton alüminyum yapı malzemesi ve 29,2 Milyon Adet alüminyum kapı, pencere ve çerçeveleri üretilmiştir.

Türkiye yeterli rezervi olmadığı için üretimin ana girdisi alüminyumu ithal etmektedir. Alüminyum fiyatları 30 Haziran 2017 itibarıyla 2016 yıl sonuna göre yaklaşık %12,1 artarak 1.908 ABD Doları/Ton olmuştur. Söz konusu artış girdi maliyetlerini etkilemiştir. Türkiye'nin 2016 yılı alüminyum inşaat malzemeleri ihracatında Almanya, en çok alüminyum inşaat malzemeleri ihracatı yaptığı ülkedir. Almanya'ya yapılan ihracat 2016 yılında bir önceki yıla göre %7,7 azalış göstererek 143 Milyon ABD Doları'na gerilemiştir. Sınır komşumuz Irak'a yaptığımız ihracat, bu ülkede yaşanan sıkıntılar ve sıcak gelişmeler nedeni ile 2016 sonu itibarıyla %16,5 azalmıştır. Belki istenen düzeyde gerçekleşemese de Irak ikinci büyük pazarımız olarak 70 Milyon ABD Doları tutarı ile yerini korumuştur. İhracatta 53,5 Milyon ABD Doları ile Türkmenistan üçüncü, 25,3 Milyon ABD Doları ile Azerbaycan dördüncü sırada gelmektedir. Son yıllarda İran alüminyum inşaat malzemeleri ihracatımızda dikkat çeken bir ülke olmuştur. 2016 yılında bu ülkeye gerçekleştirilen alüminyum inşaat malzemesi ihracatı 2015 yılına göre %28,2 oranında artışla 23,4 Milyon ABD Doları olmuştur.

Türkiye'nin 2017 yılı 2. çeyrek ihracat rakamlarına bakıldığında; alüminyum sektörü %47'lik pay ile demir dışı sektör ihracatında lider konumdadır. Yaklaşık 1,17 Milyar ABD Doları değerinde gerçekleşen alüminyum ihracatı geçtiğimiz yılın aynı dönemine göre yaklaşık %3,88 oranında artış yaşamıştır.

Alüminyum sektörü alt grupları incelendiğinde; en büyük payın 315 Milyon ABD Doları ile alüminyum çubuk ve profiller mal grubuna ait olduğu görülmektedir. 242 Milyon ABD Doları değeri ile sıralamayı alüminyum sac ve levha grubu takip etmektedir.

Kaynaklar: www.yapi.com.tr , www.immib.org.tr , www.talsad.org.tr, www.lme.com

**Şirket'in performansını etkileyen ana etmenler, Şirket'in faaliyette bulunduğu çevrede meydana gelen önemli değişiklikler, Şirket'in bu değişikliklere karşı uyguladığı politikalar, Şirket'in performansını güçlendirmek için uyguladığı yatırım ve temettü politikası:**

Şirket'in performansını etkileyen ana etmenlerin başında üretimde kullanılan hammaddelere ilişkin faktörler gelmektedir. Bu hammaddeler, Alüminyum külçe türevleri ile boya maddeleri ve yardımcı kimyasallardır. Alüminyum hammaddeleri %95 oranında yurt dışından temin edilmektedir. Hammaddede yurt dışına bağımlı olunması yerel sektör açısından risk oluşturmaktadır. Ayrıca hammadde ve yarı mamül fiyatlarında ortaya çıkabilecek ani maliyet artışları, Türkiye inşaat sektöründe meydana gelebilecek daralmalar da performansı etkileyen diğer ana etmenlerdir. Şirket'in faaliyette bulunduğu çevrede firmanın performansını önemli derecede etkileyecek bir değişiklik olmamıştır. Bu sebeple Şirket'in olağan risk yönetim politikaları dışında herhangi bir tedbir politikası uygulanmamıştır.

Şirket büyük tutarda ve uzun vadeli talebi karşılayacak yatırımlarını tamamlamıştır. Ayrıca gelecek yıllarda ortaya çıkabilecek talep artışı için de yeni yatırımlar planlanmaktadır.

Şirket yönetimi gelecekte ihtiyaç duyulacak işletme sermayesini ve büyüme hedeflerini göz önünde tutarak, temettü politikasını ve tutarını belirlemektedir. Şirket'in yazılı temettü politikası kamuoyuna duyurulmuştur.

**Üretime İlişkin Değerlendirmeler****İşletmenin üretim birimlerinin nitelikleri, kapasite kullanım oranları ve bunlardaki gelişmeler, genel kapasite kullanım oranı, faaliyet konusu mal ve hizmet üretimindeki gelişmeler, miktar, kalite, sürüm ve fiyatların geçmiş dönem rakamlarıyla karşılaştırmalarını içeren açıklamalar,**

Şirket'in 2017 yılı ilk altı aylık üretimine bakıldığında; mamül biyet üretiminin geçen yılın aynı dönemine göre %13,5 oranında azalış ile 5,3 Bin Ton, alüminyum profil üretiminin ise yine geçen yılın aynı dönemine göre %4,5 oranında azalış ile 4,9 Bin Ton olarak gerçekleştiği görülmektedir. Mamül biyet üretiminde geçen yılın aynı dönemine göre belirgin azalış olmasının sebebi; profil üretiminde 2016 yılında üretilen ve 2017 yılına devreden biyet stoklarının kullanılmasıdır.

2017 yılı ilk altı aylık dönemde biyet üretiminde kapasitenin %33'ü kullanılırken, profil üretiminde ekstrüzyon kapasitesinin %49'u kullanılmıştır.

Şirket'in mamül biyet üretim kapasitesi yıllık 32 Bin Ton, alüminyum ekstrüzyon profil üretim kapasitesi yıllık 20 Bin Ton'dur. Bu kapasiteler 24 saat çalışma esasına göre hesaplanmaktadır.

Şirket, 2017 yılının ikinci altı aylık döneminde yeni aldığı projelerin devreye girmesi ile birlikte üretimini ve verimliliğini daha da arttıracaktır.



**Finansal Durum**



**Finansal duruma ve faaliyet sonuçlarına ilişkin yönetim organının analizi ve değerlendirilmesi, planlanan faaliyetlerin gerçekleşme derecesi, belirlenen stratejik hedefler karşısında Şirket'in durumu ve Şirket'in gelişimi hakkında yapılan öngörüler:**

	01.01.2017 - 30.06.2017 Dönemine İlişkin Tutar (TL)	01.01.2016 - 30.06.2016 Dönemine İlişkin Tutar (TL)	Artış/Azalış (%)
Net Satışlar	119.189.179	105.325.723	13,16%
Brüt Kar/Zarar	18.010.204	26.132.879	-31,08%
Faaliyet Karı/Zararı	9.016.367	22.265.488	-59,51%
Faiz Amortisman Vergi Öncesi Kar (FAVÖK)*	13.186.967	25.744.307	-48,78%
Net Dönem Karı/Zararı	6.635.887	17.883.199	-62,89%
Net Dönem Karı/Zararı (Ana Ortaklık Payı)	7.102.929	16.332.295	-56,51%

\*FAVÖK = Finansman Gelir Giderleri Öncesi Faaliyet Karı + Amortisman Gideri + İtfa Payları

	01.01.2017 - 30.06.2017 Dönemine İlişkin Tutar (TL)	01.01.2016 - 31.12.2016 Dönemine İlişkin Tutar (TL)	Artış/Azalış (%)
Toplam Varlıklar	250.606.250	255.137.199	-1,78%
Toplam Yükümlülükler	99.639.881	98.638.772	1,01%
Toplam Özkaynaklar	150.966.369	156.498.427	-3,53%
Ana Ortaklığa Ait Özkaynaklar	135.616.535	140.676.231	-3,60%
Finansal Borçlar (KV+UV)	8.146.293	10.057.554	-19,00%

Şirket'in 2017 yılı ilk yarı konsolide bilanço verilerine bakıldığında; Şirket'in aktif büyüklüğü 30.06.2017 itibarıyla 2016 yılsonuna göre %1,78 azalarak 250,6 Milyon TL olmuştur. Şirket toplam yükümlülükleri aynı dönemde 2016 yılı sonuna göre aynı seviyelerde gerçekleşmiştir. Özkaynaklar ise yılın ilk altı ayında % 3,5 azalarak 151 Milyon TL olmuştur. Özkaynak azalışının temel nedeni Şirket'in ilgili dönemde brüt 12 Milyon TL temettü dağıtmasıdır.

Şirket'in 2017 yılı 2. çeyrek konsolide gelir tablosu verilerine bakıldığında bir önceki yılın 2. çeyreğine göre;

Net Satışların %13,16 artarak 119,2Milyon TL,  
Brüt Karın %31 azalarak 18 Milyon TL,  
Faaliyet Karının %59,5 azalarak 9 Milyon TL,  
Faiz Amortisman Vergi Öncesi Karının (FAVÖK) %48,7 azalarak 13,1 Milyon TL,  
Net Dönem Karının ise %56,5 azalarak 6,6 Milyon TL (ana ortaklık payı 7,1 Milyon TL'dir)

olarak gerçekleştiği görülmektedir. Şirket 2017 yılının ilk yarısında da net satış miktarlarını önceki dönemlere göre artırmaya devam etmiştir. Buna karşın karlılıkta bir önceki yılın aynı dönemine göre azalış göze çarpmaktadır. Bu azalışın başlıca iki önemli sebebi bulunmaktadır. Bunlardan ilki, Bağlı Ortaklık Çuhadaroğlu Alüminyum San. ve Tic. A.Ş.'nin yıllara sari taahhüt işlerinde maliyetlerin satışlardan önde gitmesidir. Söz konusu husus, ilgili dönemde bir önceki yılın aynı dönemine göre satışların maliyetlerinin artış oranının net satışlardaki artış oranından fazla olmasına ve brüt karın azalmasına sebebiyet vermektedir. 2017 yılının ilk 3 ayında daha fazla hissedilen bu etki son 3 ayda da azalmış olsa da devam etmiştir. Dönemsel bu durumun önümüzdeki altı ay boyunca tersine dönmesi, Bağlı Ortaklık'ın mevcut ve yeni aldığı projeler ile konsolide karlılığa olumlu katkı yapması kuvvetle muhtemeldir.

Geçen yılın aynı dönemine göre konsolide net karın daha az gerçekleşmesinin bir diğer nedeni ise Şirket'in, geçen yılın Haziran ayında 10 yıldır süre gelen uluslararası bir tazminat davasını kazanması ve bu davadan 1.941.030 EURO tutarında olağandışı bir gelir elde etmesidir. Söz konusu istisnai olağandışı gelir, 2016 yılı Haziran ayından sonra net Şirket dönem karında ciddi bir artışa yol açmıştır. Bu husus, 2017 yılı karlılığını 2016 yılı karlılığı ile karşılaştırırken, reel Şirket performansının değerlendirilebilmesi açısından, dikkate alınması gereken önemli bir husustur.

Geçmiş yıllarla karşılaştırmalı olarak Şirket'in yıl içindeki satışları, verimliliği, gelir oluşturma kapasitesi, kârlılığı ve borç/öz kaynak oranı ile Şirket faaliyetlerinin sonuçları hakkında fikir verecek diğer hususlara ilişkin bilgiler ve ileriye dönük beklentiler:

#### Satışlar

	01.01.2017 - 30.06.2017 Dönemine İlişkin Tutar (TL)	01.01.2016 - 30.06.2016 Dönemine İlişkin Tutar (TL)	Artış/Azalış (%)
Net Satışlar	119.189.179	105.325.723	13%
Yurtdışı Satışlar	19.804.978	15.180.011	30%
Yurtiçi Satışlar	99.384.201	90.145.712	10%

#### Verimlilik

Rasyolar	30.06.2017	30.06.2016
Aktif Devir Hızı = Net Satışlar / Toplam Aktifler	0,48	0,50

#### Karlılık Rasyoları

Rasyolar	30.06.2017	30.06.2016
Brüt Kar Marjı = Brüt Kar/Net Satışlar	0,15	0,25
FAVÖK Kar Marjı = FAVÖK/Net Satışlar	0,11	0,24
Net Dönem Karı Marjı = Net Dönem Karı / Net Satışlar	0,06	0,17
Özkaynak Karlılığı = Net Kar / Özkaynaklar	0,04	0,13
Toplam Aktif Karlılığı = Net Kar/ Toplam Varlıklar	0,03	0,08

#### Kaldıraç Rasyoları

Rasyolar	30.06.2017	31.12.2016
Toplam Borçlar / Özkaynaklar	0,66	0,63
Finansal Borçlar / Özkaynaklar	0,05	0,06
Özkaynaklar / Toplam Aktifler	0,60	0,61

#### Likidite Rasyoları

Rasyolar	30.06.2017	31.12.2016
Cari Rasyo = Toplam Dönen Varlıklar / Toplam Kısa Vadeli Borçlar	1,90	1,96

#### İleriye Dönük Beklentiler

Grup 2017 yılı iş planı çerçevesinde faaliyetlerine devam etmektedir.

Ana Ortaklık Çuhadaroğlu Metal'in 30 Haziran 2017 yılı itibarıyla elindeki mevcut sipariş miktarı geçen yılın aynı dönemine %15,8 artış göstermiştir. Sipariş miktarlarındaki artışın ilerleyen dönemlerde de devam edeceği, dolayısıyla Şirket cirosunun geçen yıla göre belirgin düzeyde artış göstereceği beklenmektedir.

Bağlı Ortaklık Çuhadaroğlu Alüminyum'un yıllara sari taahhüt işlerindeki maliyetlerinin 2017 yılının ilk altı ayında satışlara nazaran yüksek seviyelerde gerçekleşmesi Şirket'in karlılığını olumsuz etkilemiştir. Ancak bu geçici durumun 2017 yılının kalan 6 ayında tersine döneceği, Şirket'in satış ve karlılığının artacağı öngörülmektedir.

Sonuç olarak, Grup'un 2017 yılı için belirlemiş olduğu hedeflerini gerçekleştirme açısından herhangi menfi bir hususun söz konusu olmadığı görülmektedir. Grup yıllar itibarıyla ortaya koyduğu istikrarlı büyüme ivmesini muhafaza edecektir.

Şirket'in kar dağıtım politikası ve yönetim kurulunun 2016 yılı karının dağıtımına ilişkin önerisi çerçevesinde;

30.03.2017 tarihinde 2016 faaliyet yılına ilişkin gerçekleşen Genel Kurul toplantısında Şirket'imiz tarafından hazırlanan ve AC İstanbul Uluslararası Bağımsız Denetim ve SMMM A.Ş. tarafından denetlenen 01.01.2016 – 31.12.2016 hesap dönemine ilişkin Türkiye Muhasebe Standartları ("TMS") ve Türkiye Finansal Raporlama Standartları ("TFRS")'na uygun olarak hazırlanan konsolide finansal tablolara göre; 27.766.072 Türk Lirası tutarında "Bağışlar Eklenmiş Net Dağıtılabilir Dönem Karı" hesaplandığı, Vergi Mevzuatı kapsamında hazırlanan yasal kayıtlarımıza göre ise 23.464.471 Türk Lirası tutarında "Bağışlar Eklenmiş Net Dağıtılabilir Dönem Karı" hesaplandığı görülmüş olup Sermaye Piyasası Kurulu tarafından yayınlanan "Kar Payı Rehberi"nde belirlenen esaslara göre yasal kayıtlarımız daha düşük olduğundan; söz konusu yasal kayıtlarımızda göre belirlenen 23.464.471 Türk Lirası "Bağışlar Eklenmiş Net Dağıtılabilir Dönem Karı" tutarından TTK'nun 519. maddesinin 2. fıkrasının (c) bendi uyarınca 843.750 Türk Lirası tutarında ilave "Genel Kanuni Yedek Akçe" ayrıldıktan sonra "Çıkarılmış Sermaye"nin brüt %16,8421'i, (net %14,3158'i) oranında olmak üzere, toplam 12.000.000 Türk Lirası (brüt) tutarında "nakit" kar dağıtımı yapılması ve geriye kalan tutarın da olağanüstü yedeklere alınarak özkaynaklarda tutulması ve kar payı dağıtımına en geç 29 Mayıs 2017 tarihinde başlanması hususu oybirliği ile kabul edilmiştir.

## Riskler ve Yönetim Kurulunun Değerlendirmesi



Şirket'in finansmanı özkaynak ve yabancı kaynaklarıdır. 2017, ilk altı aylık dönemde kullanılan krediler ve ödenen kredilerin tablosu aşağıdaki gibidir.

2017 1. Çeyrek Dönemde Kullanılan Krediler		
Firma	Tutar	Para Birimi
Çuhadaroğlu Metal San. ve Paz. A.Ş.	1.500.000	TL
<b>Konsolide</b>	<b>1.500.000</b>	<b>TL</b>

2017 1. Çeyrek Dönemde Ödenen Krediler		
Firma	Tutar	Para Birimi
Çuhadaroğlu Metal San. ve Paz. A.Ş.	3.000.000	TL
Çuhadaroğlu Alüminyum San. ve Tic. A.Ş.	200.000	EURO
<b>Konsolide</b>	<b>3.000.000</b>	<b>TL</b>
	<b>200.000</b>	<b>EURO</b>

### Şirket Kurumsal Risk Yönetimi (KRY) Yaklaşımı

Şirket tarafından uygulanan KRY; Şirket ve Grup şirketlerini amaçlarından saptıracak her olayın tanımlanmasını, değerlendirilmesini ve tutarlı, kapsamlı ve ekonomik olarak yönetilebilmesini sağlayan bir çerçeve veya bir kurallar bütünüdür. Bu çerçeve, COSO (Comitte of Sponsoring Organizations), ISO 31000 gibi global anlamda kabul görmüş kurumsal risk yönetimi çerçeveleri baz alınarak oluşturulmuştur.

Bu çerçeve içerisinde sıralanan prensipler risk yönetimi ile ilgili tüm politika ve prosedürler ile ilişkilendirilecektir. Bu sayede risk yönetimi günlük operasyonlar yürütülürken dikkate alınacak ve operasyon sırasında gerçekleşmesi muhtemel kayıplar ve etkileri azalacaktır.

Burada oluşturulan çerçevenin amaçları aşağıda sıralanmıştır;

- Şirket KRY felsefesini ve politikasını tanımlamak,
- KRY sürecinin gözden geçirilmesini sağlamak,
- Önemli risk yönetimi prensiplerinin bilinirliğini artırmak,
- Mevcut KRY terminolojisi ve tanımların bilinirliğini artırmak,
- KRY süreçlerinin, rol ve sorumluluklarının şeffaf olmasını sağlamak,
- Risklerin yönetilmesi konusunda rehber bir kitapçık hazırlamak.

### KRY Felsefemiz

Grup'un vizyonu; operasyonel etkinliğin, büyümenin ve mevzuatsal uyumun sağlanması ile tüm taraflar için sürdürülebilir bir değer oluşturmak olarak tanımlanmaktadır.

Bu vizyonun gerçekleştirilmesi sırasında Grup'un birçok risk grupları ile karşı karşıya kalmaktadır. Bu riskler stratejik hedefler, operasyon, mevzuat, insan, varlık ve itibarın korunması ile ilgili olabilir. Bu risklerin doğru şekilde tanımlanması ve yönetilebilmesi, söz konusu risklerin organizasyon içerisinde her seviyede değerlendirilmesi ve yönetilmesi ile mümkündür.

Üst Yönetim; risk yönetimi süreçlerinin dizaynı, uygulanması ve gözetimi, ve söz konusu risk yönetiminin günlük operasyonlara dahil edilmesi konusunda Yönetim Kuruluna hesap vermekle yükümlüdür.

Bu bağlamda, Grup KRY felsefesi aşağıda sıralanmıştır;

- Grup'un tüm faaliyetlerinde risk bilinci ve kültürünün yerleştirilmesi,
- Grup'un hedeflerini etkileyebilecek risk ve fırsatların ortaya çıkarılması,
- En uygun aksiyonlar ile bu belirsizliklerin proaktif olarak yönetiminin sağlanması,
- Alınan aksiyonların hissedar risk alma isteği/iştahı ile uyumlu olmasının gözetilmesi.

### İç Kontrol Sistemi ve İç Denetime İlişkin Bilgiler

Kontroller; Şirket'in hedeflerine ulaşmasını olumsuz yönde etkileyecek olayları ortadan kaldırmaya veya etki ve olasılığını azaltmaya yönelik her türlü uygulama olarak tanımlanabilir. İş süreçlerine yönelik standart tanımlar, politika ve prosedürler, görev tanımları, yetkilendirme yapıları iç kontrol sistemini oluşturmaktadır. Bu çerçevede Şirket'in işlerini etkin ve verimli çerçevede yürütmesi için önleyici/tespit edici ve iyileştirici olmak üzere bütün kontrol sistemleri yönetim tarafından oluşturulmuş olup her faaliyet yılında gözden geçirilerek sürekli gelişime tabi tutulmaktadır.

Şirket bünyesinde oluşturulmuş olan iç kontrol sistemleri ile operasyonların etkinliği ve verimliliği, finansal raporlama sisteminin güvenilirliği, yasal düzenlemelere uygunluk ve bu konularda güvence sağlanması amaçlanmaktadır. Söz konusu kontrol sistemleri aynı zamanda Şirket'in varlıklarını, itibarını ve kârlılığını da korumayı amaçlamaktadır.

Şirket'in muhasebe sistemi, finansal bilgilerin kamuya açıklanması, bağımsız denetimi ve ortaklığın iç kontrol sisteminin işleyişinin ve etkinliğinin gözetimi esas itibarıyla Şirket Yönetim Kurulu tarafından oluşturulan Denetim Komitesi vasıtasıyla yerine getirilmektedir. Denetimden Sorumlu Komite söz konusu fonksiyonu yerine getirirken, departman yöneticilerinin görüşleri ile Bağımsız Denetim Kuruluşu ve Yeminli Mali Müşavirlik Şirketinin bulgularından faydalanır.

İç denetim faaliyetleri kapsamında; Şirket mevcut risk yönetimi sisteminin etkinliği ve iç kontrol sisteminin yeterliliği, etkinliği ve verimliliği değerlendirilmekte ve geliştirilmesine yönelik önerilerde bulunulmaktadır. Ayrıca, bu kapsamdaki tespit ve önerilere yönelik gerekli aksiyonların belirlenmesi ve uygulanması süreçleri yakından takip edilmektedir.

Gerçek ve doğru konsolide finansal tablolarının hazırlanabilmesi amacıyla, Grup'un iç denetim ve risk yönetim sistemi Şirket tarafından, Şirket ve bağlı ortaklığını kapsayacak şekilde dizayn edilerek yürütülmektedir. İç denetim ve risk yönetim sistemi süreci entegre çalışarak finansal riskleri tespit etmekte, kontrol prosedürleri oluşturmakta, kontrol prosedürlerine uyulup uyulmadığı denetlenmektedir.